



MINISTERIO DE  
JUSTICIA Y PAZ

GOBIERNO  
DE COSTA RICA



OBSERVATORIO  
de la violencia

# ANÁLISIS DE DELITOS CONTRA LA PROPIEDAD, 2025

Marzo, 2026



## INTRODUCCIÓN

En Costa Rica, para el año 2025, se registraron un total de 37.771 víctimas de delitos contra la propiedad. De ese total, 23.139 son hombres y 12.697 son mujeres, y 1.935 personas su sexo es desconocido.

Los delitos contra la propiedad incluidos en este informe son los siguientes: Asalto a Edificación, Asalto a Persona, Asalto a Vivienda, Hurto, Robo a Edificación, Robo de Vehículo, Robo de Vivienda y Tacha de Vehículo. En orden descendente, el delito de hurto es el que más incidentes reportados tiene con 13.303 registros; seguido de asalto a persona con 7.301 registros y robo de vehículos con 5.192 registros. Los demás delitos oscilan entre los 4.000 y 500 registros.

En consideración de lo expuesto anteriormente, el presente documento contiene en detalle un análisis sobre los delitos contra la propiedad en Costa Rica para el año 2025.

El análisis se construyó a partir de registros administrativos proporcionados por la Oficina de Planes y Operaciones del Organismo de Investigación Judicial (OIJ) del Poder Judicial. El objetivo general de este documento es analizar los hechos violentos por delitos contra la propiedad de acuerdo con variables sociodemográficas, geográficas y temporales asociados a estos desde el 01 de enero del 2025 hasta del 31 de diciembre del mismo año.



## DEFINICIÓN DE LOS DELITOS CONTRA LA PROPIEDAD

A continuación, se presenta el Cuadro 1 que incluye las definiciones de los ocho delitos contra la propiedad que son analizados en el presente informe.

**Cuadro 1. Definición de los delitos contra la propiedad en Costa Rica, 2025**

<b>Asalto a Edificación</b>	Consiste en sustraer o intentar sustraer en circunstancias de confrontación cualquier cosa de valor que se encuentra en una edificación. En estos casos el sujeto o sujetos utilizan la fuerza o amenaza de fuerza o violencia, o ponen a la víctima en temor de daño inmediato.
<b>Asalto a Persona</b>	Consiste en sustraer o intentar sustraer en circunstancias de confrontación cualquier cosa de valor que se encuentra bajo el control, custodia o cuidado de otra persona. En estos casos el sujeto o sujetos utilizan la fuerza o amenaza de fuerza o violencia, o ponen a la víctima en temor de daño inmediato.
<b>Asalto a Vivienda</b>	Consiste en sustraer o intentar sustraer en circunstancias de confrontación cualquier cosa de valor que se encuentra en una casa de habitación. En estos casos el sujeto o sujetos utilizan la fuerza o amenaza de fuerza o violencia, o ponen a la víctima en temor de daño inmediato.
<b>Hurto</b>	Consiste en apoderarse de un bien sin utilizar fuerza en las cosas o violencia en las personas.
<b>Robo a Edificación</b>	Es la entrada ilícita y con fuerza sobre una edificación; dicho de otra forma, cuando el local se ve afectado directamente en su patrimonio por un robo. En el caso concreto, usualmente hay una persona perjudicada con la conducta ilícita del delincuente, pero se debe tener claro que el sujeto no quiere robar, asaltar o estafar a una persona en específico, sino a la tienda, almacén, licorera, pulpería, joyería, salón de belleza, entre otros.
<b>Robo de Vehículo</b>	Es el robo de un medio de transporte, tal como: automóvil, bus, microbús, vehículo rural (4x4), <i>pick-up</i> , motocicleta, cuadriciclo, triciclo con motor, bicicleta, lancha, moto de agua, tractor, furgón, avión o barco. No se deben incluir los animales, ni las carretas tiradas por estos.
<b>Robo de Vivienda</b>	Es la entrada ilícita y con fuerza a una casa de habitación. No se deben registrar aquellos casos en los que la vivienda está con la puerta abierta y no se requiere fuerza sobre las cosas o llave falsa (esto se clasificaría como hurto). Tampoco los casos en los que el autor o los autores ingresan ilícitamente a la vivienda mediante la fuerza o amenaza de fuerza o violencia, contra los habitantes, o sea en circunstancias de confrontación; esto se clasificaría como un asalto.



**Tacha de  
Vehículo**

Consiste en robar o hurtar objetos extrayéndolos de un vehículo automotor (automóviles, autobuses, camiones, motocicletas, entre otros), independientemente de si está o no cerrado con llave. No se debe incluir los casos en los cuales se hurtan los accesorios menores colocados en el exterior del vehículo tales como emblemas, espejos, antenas, copas, repuestos, estos se clasificarían como hurto.

Fuente: Observatorio de la Violencia con base en datos del Organismo de Investigación Judicial (OIJ), 2025.



## PRINCIPALES HALLAZGOS

- Seis de los ocho delitos contra la propiedad tienen una representación porcentual entre 30% y 45% de víctimas que se encuentran entre los 15 y 34 años de edad. Los delitos son los siguientes: Asalto a Edificación, Asalto a Persona, Asalto a Vivienda, Hurto, Robo de Vehículo y Tacha de Vehículo.

---

- El Robo a Edificación se concentra en mayor cantidad en personas mayores de 35 años. En este caso, las personas de 39 a 59 años tienen una representación de 48% frente a un 19% correspondiente a personas menores a 34 años.

---

- El Robo a Vivienda se distribuye de manera similar entre ambos sexos, según grupo de edad. Por ejemplo, en el rango etario de 20 a 24, de 25 a 29 y de 30 a 34 tanto los hombres como las mujeres tienen la misma representación porcentual.

---

- En el delito de Tacha de Vehículo en todos los grupos de edad, el porcentaje de hombres que son víctimas de este hecho violento se duplica respecto al porcentaje de mujeres que también son víctimas. En el Robo de Vehículo sucede una cuestión similar, en todos los grupos de edad, el porcentaje de hombres que son víctimas de este hecho violento se triplica respecto al porcentaje de mujeres que también son víctimas.

---

- Los delitos contra la propiedad que registran modalidades que son violentas tanto para las personas como para las edificaciones son las siguientes: Asalto a Edificación, Asalto a Persona, Asalto a Vivienda, Robo a Edificación y Robo a Vehículo. Las modalidades más utilizadas son las siguientes: “arma de fuego”, “arma blanca”, “forzadura” y “boquete”.

---

- Los delitos contra la propiedad que registran modalidades con menor violencia, o ausencia de esta son el Robo de Vehículo y el Hurto. Entre las modalidades utilizadas están las siguientes: “por descuido”, “por confianza” y “cocherazo”.



## ANÁLISIS POR TIPO DE DELITO

A continuación, se analizan las características geográficas, sociodemográficas, modalidades empleadas para cometer el hecho violento y la distribución mensual de los incidentes para los 7 delitos contra la propiedad mencionados anteriormente.

Para el delito de Tacha de Vehículo se incorporaron las mismas dimensiones de análisis, excepto la modalidad empleada ya que sólo se registra una única modalidad que es la “tacha” del vehículo, por lo tanto, la finalidad de analizar diferentes modalidades según el sexo no es posible para este delito.

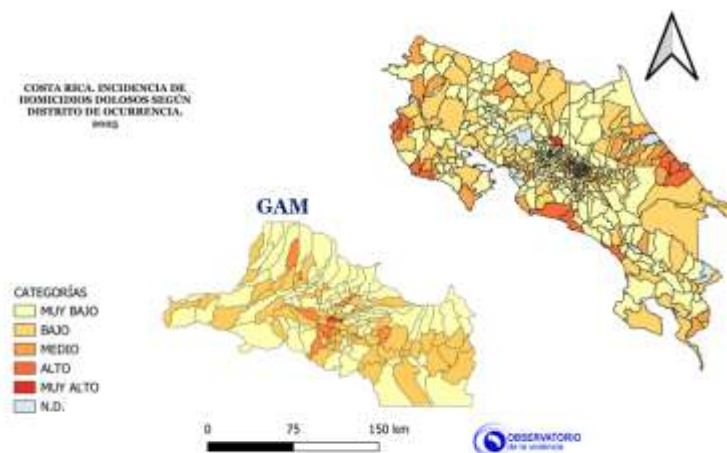
## ASALTO A EDIFICACIÓN

Consiste en sustraer o intentar sustraer en circunstancias de confrontación cualquier cosa de valor que se encuentra en una edificación. En estos casos el sujeto o sujetos utilizan la fuerza o amenaza de fuerza o violencia, o ponen a la víctima en temor de daño inmediato.

### Caracterización geográfica

Para el año 2025, los asaltos a edificaciones registraron tasas de incidencia ‘Muy Alta’ y ‘Alta’ en 18 distritos. Entre ellos se destacaron los siguientes: **San Nicolás** con 162,20, seguido de **Guadalupe** con 149,72 y **Heredia** con 118,53 casos por cada 10 mil hab. A su vez, los distritos que registraron una tasa de incidencia ‘Media’ se concentraron en 30 distritos. Entre ellos se destacaron los siguientes: **Limón** con 205,86; seguido de **Guápiles** y **San Pedro de Montes de Oca**, cada uno con 124,77 casos por cada 10 hab.

**Mapa 1. Costa Rica. Tasa de incidencia de víctimas de asalto a edificación por cada 10.000 habitantes, según distrito, 2025.**



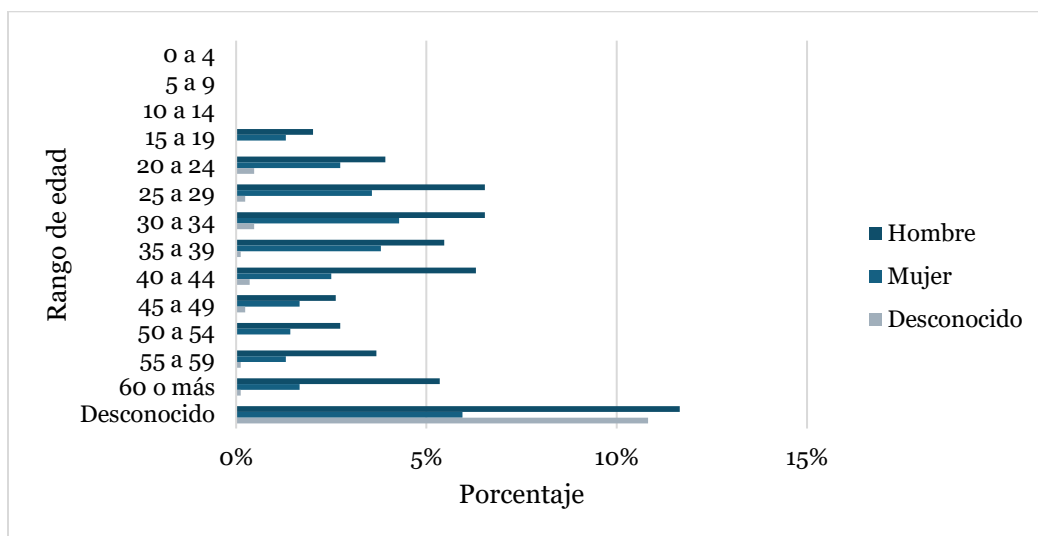
Fuente: Observatorio de la Violencia con base en datos del Organismo de Investigación Judicial (OIJ), 2025.



## Caracterización sociodemográfica de las víctimas

El 57% de las víctimas (478 personas) son hombres y el 30% (254) son mujeres, y 13% de las víctimas (109 personas) su edad y su sexo son desconocidos. Para ambos sexos la distribución por rangos de edad es muy similar entre sí; no obstante, la mayor parte de las víctimas registradas corresponde a personas jóvenes; el 32% de las personas se ubican entre 15 y 34 años, y de ese 32%, las personas entre 25 y 34 años ocupan el 22% de representación. De igual forma, los hombres entre 40 y 44 tienen una representación similar a la de sus pares varones en los grupos de edad más jóvenes.

**Gráfico 1. Costa Rica. Distribución porcentual de víctimas de asalto a edificación, según rangos de edad y sexo, 2025**



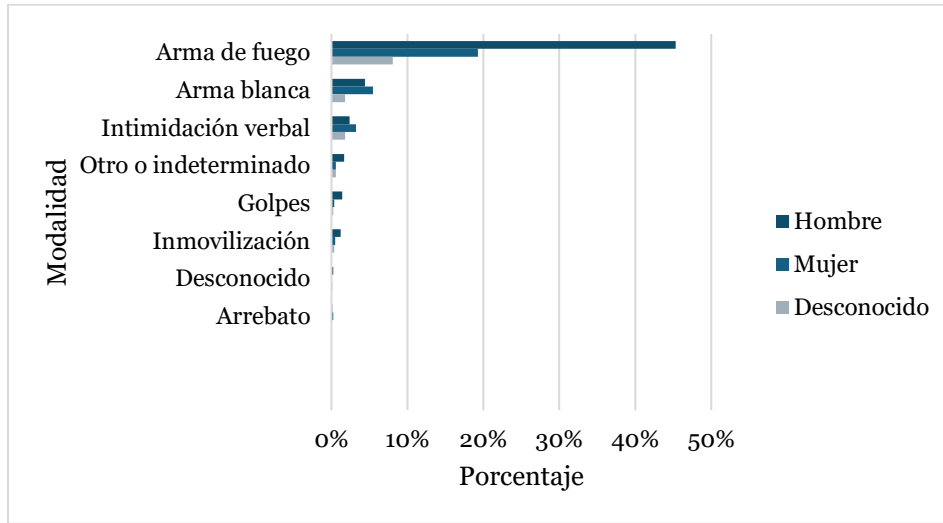
Fuente: Observatorio de la Violencia con base en datos del Organismo de Investigación Judicial (OIJ), 2025.

## Caracterización de los hechos

De las 841 víctimas de este hecho violento, el 73% registra la modalidad de “arma de fuego”, en el cual, el 45% corresponde a hombres exclusivamente. Las otras dos modalidades que encabezan la lista son “arma blanca” e “intimidación verbal”; en ambas modalidades, las mujeres tienen una representación mayoritaria en relación con sus pares varones. Estas dos modalidades para ambos sexos representan un 12% y 7%, respectivamente.



Gráfico 2. Costa Rica. Distribución porcentual de víctimas de asalto a edificación, según sexo y modalidad, 2025

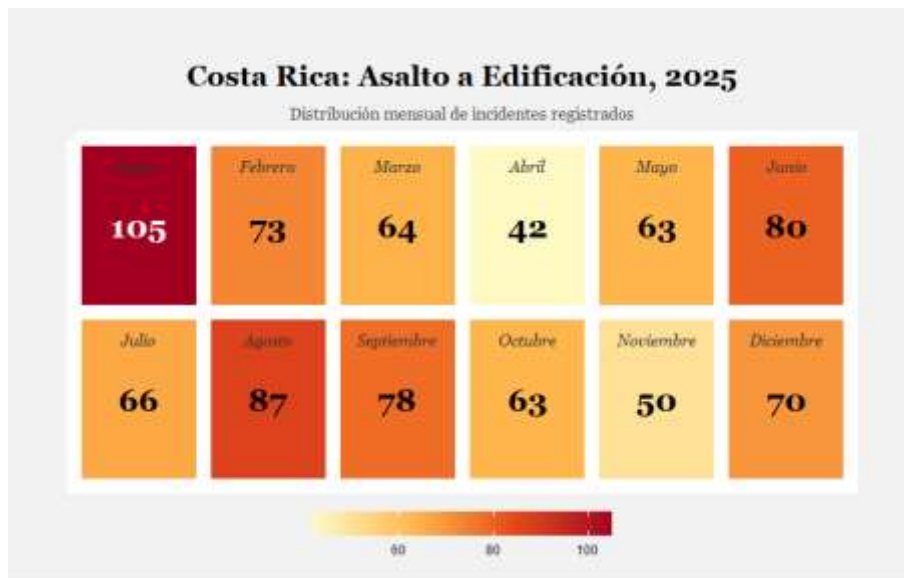


Fuente: Observatorio de la Violencia con base en datos del Organismo de Investigación Judicial (OIJ), 2025.

### Distribución mensual del hecho violento

Durante 2025, en promedio ocurrieron 70 asaltos a edificación por mes, sin embargo, y a diferencia de otros hechos violentos contra la propiedad, en la Figura 1, se puede observar que la distribución mensual fluctúa. Mientras que en enero y agosto se registraron picos pronunciados, la cantidad varió, manteniendo una variación intermensual cercana a los 10 casos.

Figura 1. Costa Rica. Distribución mensual de asalto a edificación, 2025



Fuente: Observatorio de la Violencia con base en datos del Organismo de Investigación Judicial (OIJ), 2025.



## ASALTO A PERSONA

Consiste en sustraer o intentar sustraer en circunstancias de confrontación cualquier cosa de valor que se encuentra bajo el control, custodia o cuidado de otra persona. En estos casos el sujeto o sujetos utilizan la fuerza o amenaza de fuerza o violencia, o ponen a la víctima en temor de daño inmediato.

### Caracterización geográfica

Para el año 2025, los asaltos a persona registraron tasas de incidencia ‘Muy Alta’ y ‘Alta’ en 4 distritos. Entre ellos se destacaron los siguientes: **Hospital** con 3119,15; seguido de **Merced** con 2938,24 y **Catedral** con 2669,99 casos por cada 10 mil hab. A su vez, los distritos que registraron una tasa de incidencia ‘Media’ se concentraron en 19 distritos. Entre ellos se destacaron los siguientes: **Alajuela** con 1172,80; seguido de **Heredia** 1072,99 y **San Pedro de Montes de Oca** con 960,70 casos por cada 10 hab.

**Mapa 2. Costa Rica. Tasa de incidencia de víctimas de asalto a persona por cada 10.000 habitantes, según distrito, 2025.**



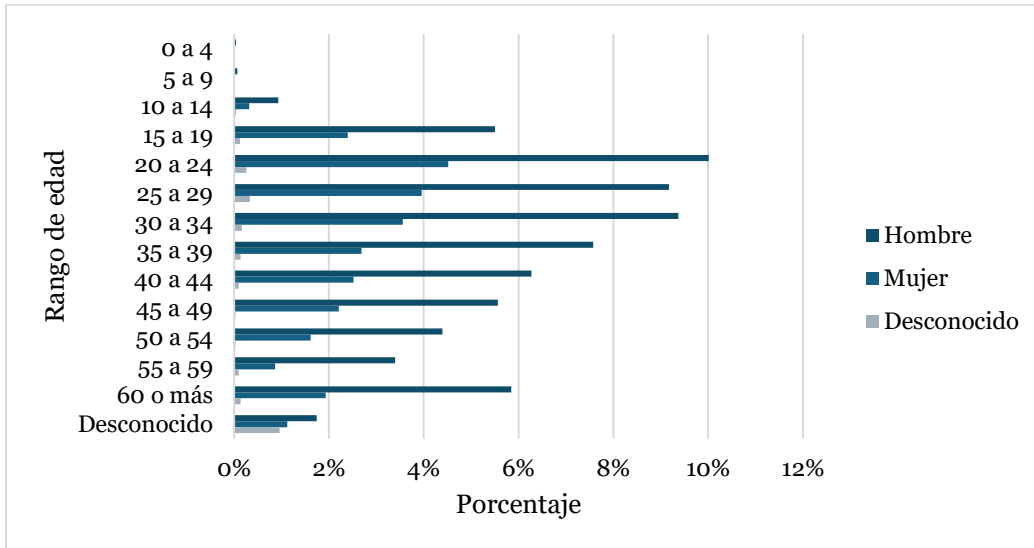
Fuente: Observatorio de la Violencia con base en datos del Organismo de Investigación Judicial (OIJ), 2025.

### Caracterización sociodemográfica de las víctimas

El 70% de las víctimas (5103 personas) son hombres y el 28% (2023) son mujeres, y 2% de las víctimas (175 personas) su edad y su sexo son desconocidos. Si bien, para ambos sexos, el rango de edad es bastante amplio, entre los 0 y los 90 años, el 61% de las víctimas se encuentra entre los 10 y 39 años. En esa misma línea, se puede observar que, de ese 61%, el 41% de las víctimas corresponde a una población muy joven, que oscila entre los 20 y los 34 años. Al contrario, se registran menos víctimas de este delito en personas mayores de 50 años en adelante.



Gráfico 3. Costa Rica. Distribución porcentual de víctimas de asalto a persona, según rangos de edad y sexo, 2025

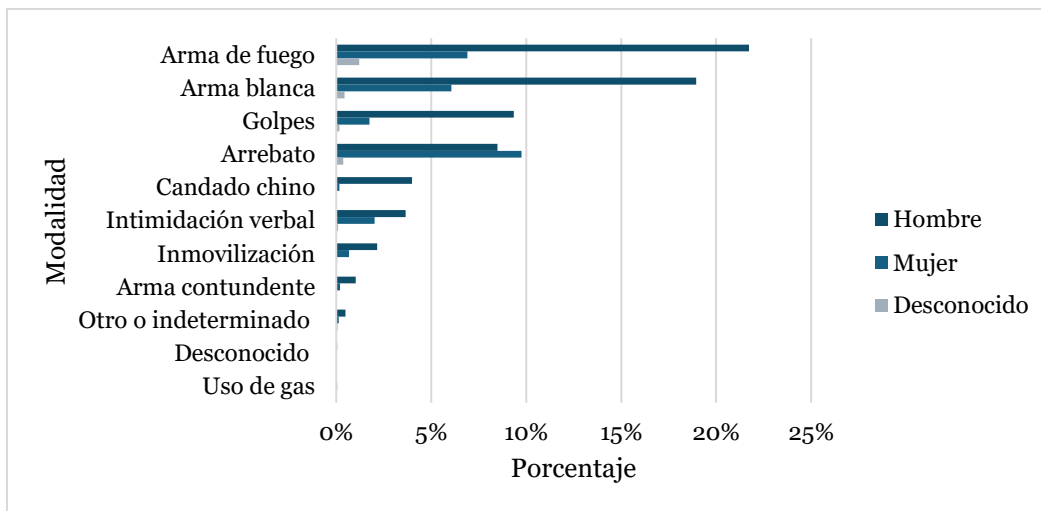


Fuente: Observatorio de la Violencia con base en datos del Organismo de Investigación Judicial (OIJ), 2025.

### Caracterización de los hechos

De las 7,301 víctimas de este hecho violento, el 67% registra modalidades que requieren de proximidad espacial entre la víctima y el victimario para lograr el cometido. Estas modalidades son: “arma de fuego”, “arma blanca” y “golpes”. Las demás modalidades que también requieren cercanía espacial, pero implican un menor grado de violencia, representan el 14%. La modalidad de “arrebato” representa el 19%, y es la única modalidad en la cual las mujeres tienen mayores registros de ser víctimas en comparación con los hombres.

Gráfico 4. Costa Rica. Distribución porcentual de víctimas de asalto a persona, según sexo y modalidad, 2025



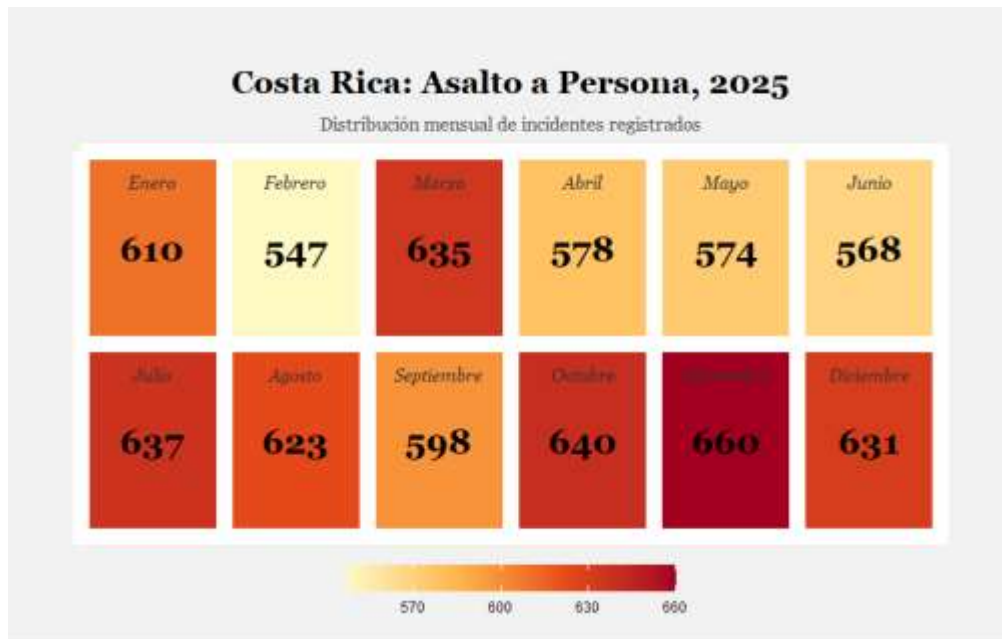
Fuente: Observatorio de la Violencia con base en datos del Organismo de Investigación Judicial (OIJ), 2025.



## Distribución mensual del hecho violento

Durante 2025, en promedio ocurrieron 608 asaltos a personas por mes. En la Figura 2, se puede observar que, durante el primer semestre, los meses de febrero, abril, mayo y junio reportaron menos de 600 asaltos mensuales, mientras que los meses de enero y marzo presentaron un pico en el incremento de asaltos mensuales. No obstante, para el segundo semestre, todos los meses, excepto septiembre, reportaron más de 620 asaltos mensuales. Noviembre fue el mes que cerró con más cantidad, un total de 660 asaltos a personas.

**Figura 2. Costa Rica. Distribución mensual de asalto a persona, 2025**



Fuente: Observatorio de la Violencia con base en datos del Organismo de Investigación Judicial (OIJ), 2025.

## ASALTO A VIVIENDA

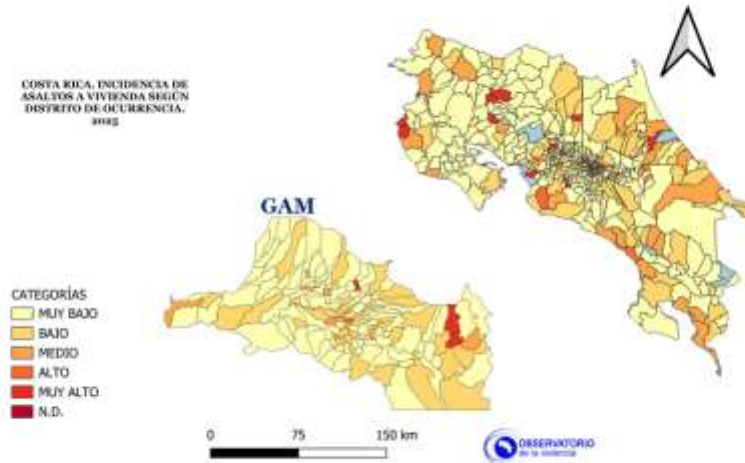
Consiste en sustraer o intentar sustraer en circunstancias de confrontación cualquier cosa de valor que se encuentra en una casa de habitación. En estos casos el sujeto o sujetos utilizan la fuerza o amenaza de fuerza o violencia, o ponen a la víctima en temor de daño inmediato.

### Caracterización geográfica

Para el año 2025, los asaltos a vivienda registraron tasas de incidencia ‘Muy Alta’ y ‘Alta’ en 20 distritos. Entre ellos se destacaron los siguientes: **Tamarindo** con 43,67; seguido de **Bahía Ballena, El Cairo** y **San Isidro** cada uno con 37,43 casos por cada 10 hab. A su vez, los distritos que registraron una tasa de incidencia ‘Media’ se concentraron en 45 distritos. Entre ellos se destacaron los siguientes: **Rita** con 99,81; seguido de **Siquirres** con 74,86 y **Heredia, Santiago** y **Valle la Estrella** cada uno con 37,43 casos por cada 10 mil hab.



### Mapa 3. Costa Rica. Tasa de incidencia de víctimas de asalto a vivienda por cada 10.000 habitantes, según distrito, 2025



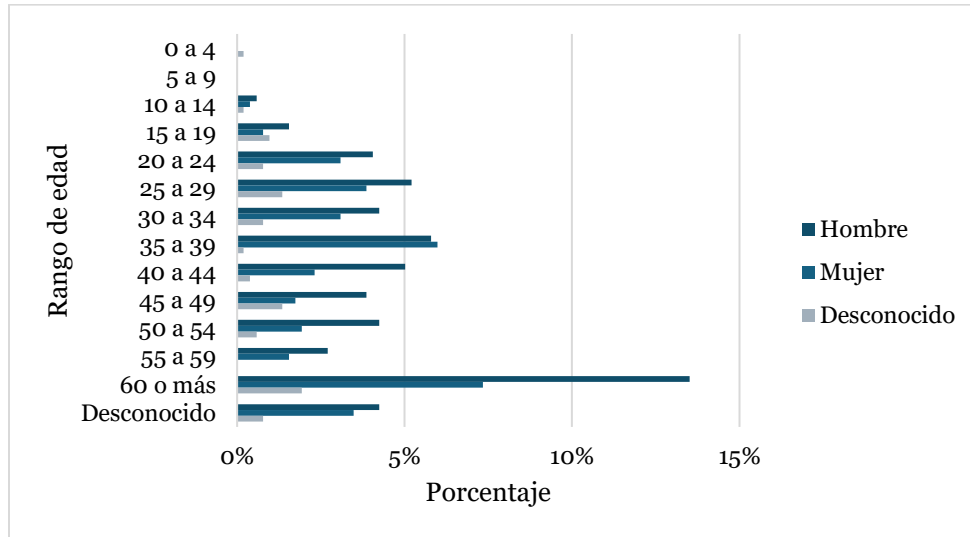
Fuente: Observatorio de la Violencia con base en datos del Organismo de Investigación Judicial (OIJ), 2025.

#### Caracterización sociodemográfica de las víctimas

El 55% de las víctimas (285 personas) son hombres y el 36% (184) son mujeres, y 9% de las víctimas (49 personas) su edad y su sexo son desconocidos. Las personas que se ubican en un rango etario entre 15 y 39 años representan el 42% y la distribución porcentual entre sexo es muy similar entre sí. Esto quiere decir que, a diferencia de otros hechos violentos, en este hecho, los hombres y las mujeres son víctimas de asalto a vivienda en cantidades muy cercanas entre sí. Sólo en el caso de las personas mayores de 60 años, los hombres representan el 14%, mientras que las mujeres representan la mitad con un 7% del total.



Gráfico 5. Costa Rica. Distribución porcentual de víctimas de asalto a vivienda, según rangos de edad y sexo, 2025

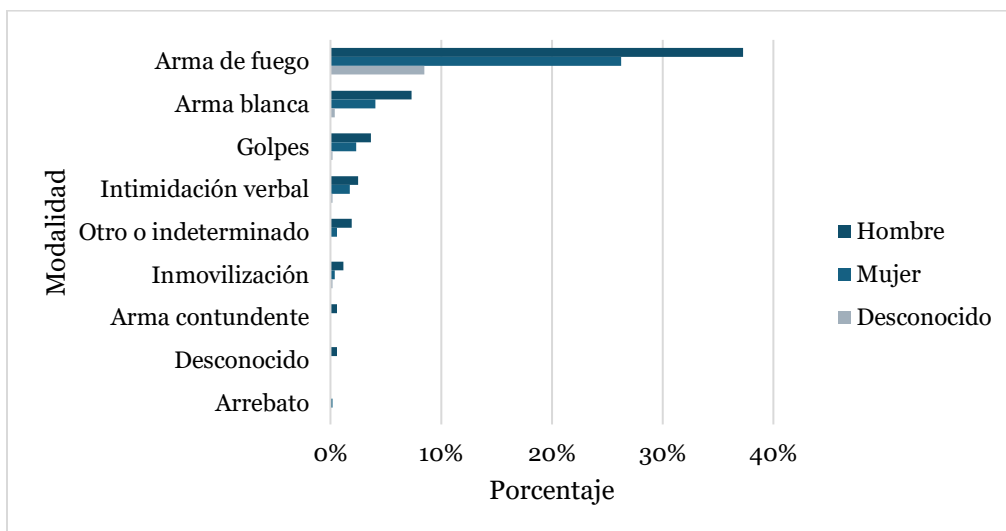


Fuente: Observatorio de la Violencia con base en datos del Organismo de Investigación Judicial (OIJ), 2025.

### Caracterización de los hechos

De las 518 víctimas de este hecho violento, el 90% registra modalidades que requieren de proximidad espacial entre la víctima y el victimario para lograr el cometido. Estas modalidades son: “arma de fuego”, “arma blanca” y “golpes”. Las demás modalidades que también requieren cercanía espacial, pero implican un menor grado de violencia, representan el 10%. En todas las modalidades, los hombres tienen mayores registros de ser víctimas en comparación con las mujeres.

Gráfico 6. Costa Rica. Distribución porcentual de víctimas de asalto a vivienda, según sexo y modalidad, 2025



Fuente: Observatorio de la Violencia con base en datos del Organismo de Investigación Judicial (OIJ), 2025.



### Distribución mensual del hecho violento

Durante 2025, en promedio ocurrieron 43 asaltos a viviendas por mes. En la Figura 3 se puede observar que, durante el primer semestre, los meses de enero, abril y mayo reportaron menos de 40 asaltos mensuales, mientras que los meses de febrero, marzo y junio presentaron un pico en el incremento de asaltos mensuales. No obstante, para el segundo semestre, todos los meses, excepto julio, reportaron más de 40 asaltos mensuales. Agosto fue el mes que cerró con más cantidad, un total de 52 asaltos a viviendas.

Figura 3. Costa Rica. Distribución mensual de asalto a vivienda, 2025



Fuente: Observatorio de la Violencia con base en datos del Organismo de Investigación Judicial (OIJ), 2025.

### HURTO

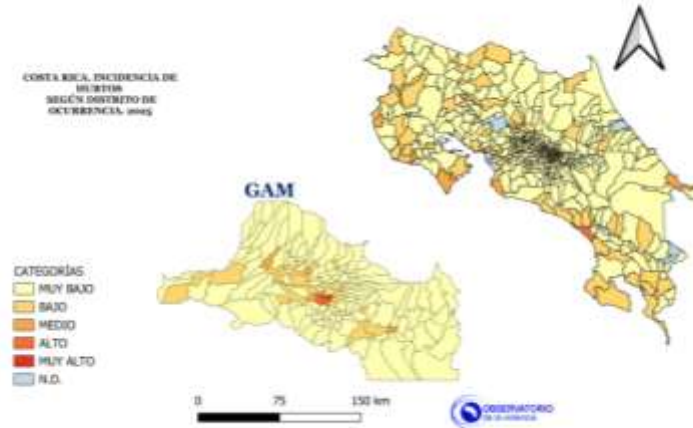
Consiste en apoderarse de un bien sin utilizar fuerza en las cosas o violencia en las personas.

### Caracterización geográfica

Para el año 2025, los hurtos registraron tasas de incidencia ‘Muy Alta’ y ‘Alta’ en 5 distritos. Entre ellos se destacaron los siguientes: **Carmen** 4747,35; seguido de **Catedral** con 4666,25 y **Merced** con 4142,33 casos por cada 10 mil hab. A su vez, los distritos que registraron una tasa de incidencia ‘Media’ se concentraron en 13 distritos. Entre ellos se destacaron los siguientes: **Alajuela** con 2470,37; seguido de **Heredia** con 2239,55 y **Cahuita** con 1072,99 casos por cada 10 hab.



#### Mapa 4. Costa Rica. Tasa de incidencia de víctimas de hurto por cada 10.000 habitantes, según distrito, 2025



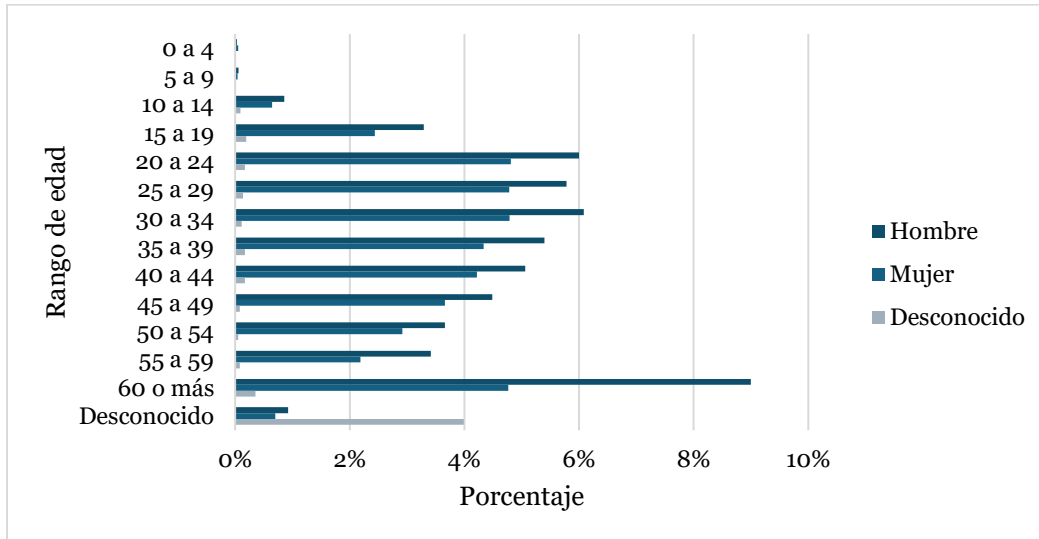
Fuente: Observatorio de la Violencia con base en datos del Organismo de Investigación Judicial (OIJ), 2025.

#### Caracterización sociodemográfica de las víctimas

El 54% de las víctimas (7 189 personas) son hombres y el 40% (5 367) son mujeres, y 6% de las víctimas (747 personas) su edad y su sexo son desconocidos. Se puede observar que este delito se distribuye de forma similar en cada grupo de edad. Por ejemplo, en el rango etario de 15 a 19 años se concentra un 6% de las víctimas de este delito, a partir del grupo etario de los 20 a los 24 en adelante, y hasta los 34 años, se registra un 11% de las víctimas en cada uno de los grupos, lo que evidencia un pico de hurtos en esa población. Asimismo, a partir de los 40 años, se observa que esos grupos etarios concentran valores más reducidos que los grupos de edad más jóvenes.



Gráfico 7. Costa Rica. Distribución porcentual de víctimas de hurto, según rangos de edad y sexo, 2025

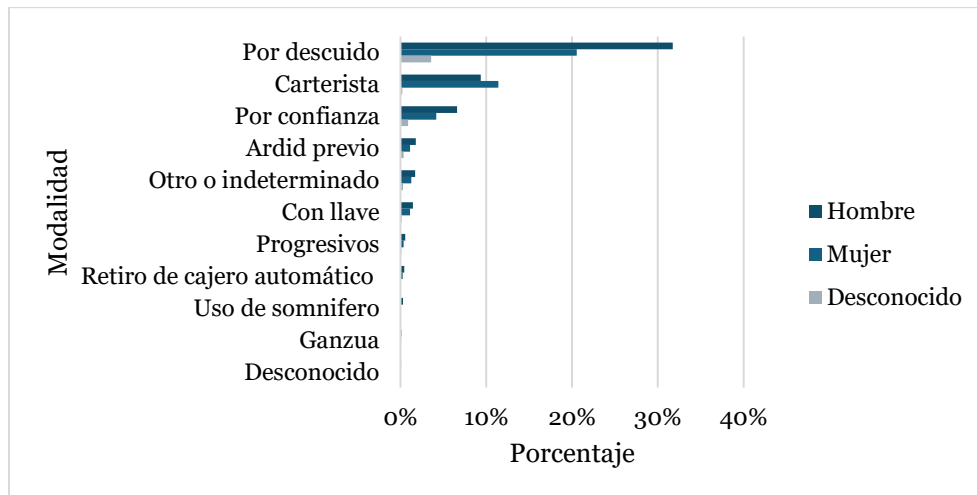


Fuente: Observatorio de la Violencia con base en datos del Organismo de Investigación Judicial (OIJ), 2025.

### Caracterización de los hechos

De las 13,303 víctimas de este hecho violento, el 88% registra modalidades que no conllevan un grado de violencia alto hacia las personas o hacia las cosas. Estas modalidades son: “por descuido”, “carterista” y “por confianza”. De hecho, la modalidad de “por confianza” representa el 12% de las víctimas, lo que refuerza un delito donde no hay intimidación, ni el uso de la fuerza para lograr el cometido. En todas las modalidades, excepto “carterista”, los hombres tienen mayores registros de ser víctimas en comparación que las mujeres.

Gráfico 8. Costa Rica. Distribución porcentual de víctimas de hurto, según sexo y modalidad, 2025



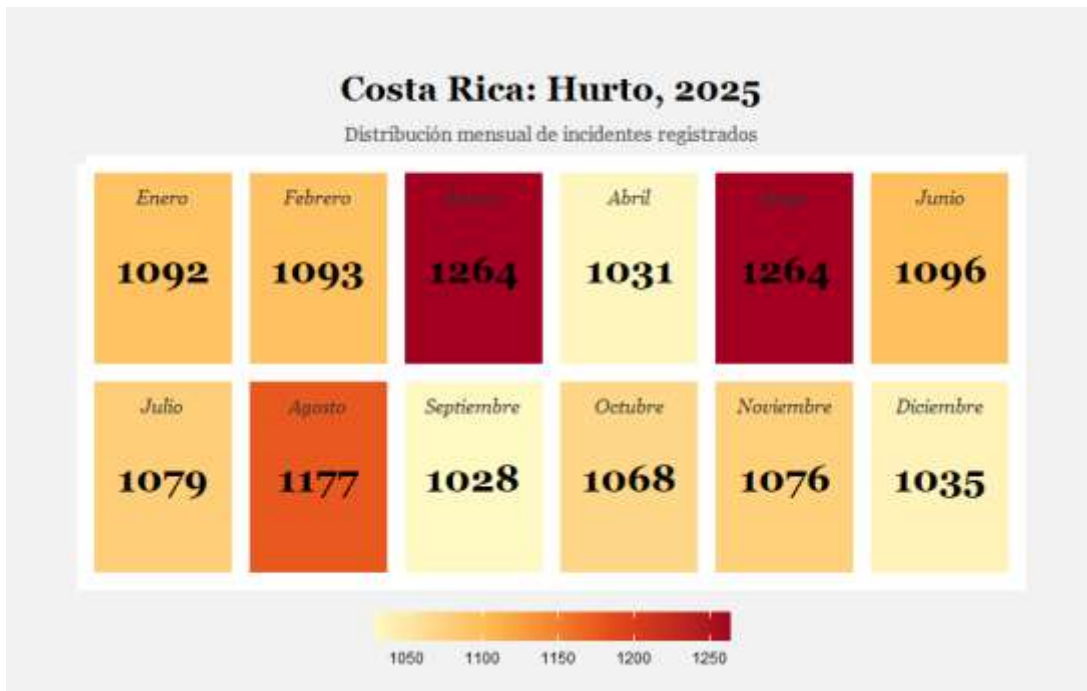
Fuente: Observatorio de la Violencia con base en datos del Organismo de Investigación Judicial (OIJ), 2025.



### Distribución mensual del hecho violento

Durante 2025, en promedio ocurrieron 1100 hurtos por mes. En la Figura 4, se puede observar que, durante el período de estudio, la cantidad de hurtos por mes se mantuvo constante en su mayoría. Durante el primer semestre, los meses de enero, febrero y junio registraron cantidades similares de hurtos, mientras que los meses de marzo y mayo presentaron el nivel más alto de hurtos mensuales. Durante el segundo semestre, el mes de agosto fue el único que sufrió un incremento de casos, los demás meses registraron valores mucho menores, incluso en comparación a los meses del primer semestre.

Figura 4. Costa Rica. Distribución mensual de hurto, 2025



Fuente: Observatorio de la Violencia con base en datos del Organismo de Investigación Judicial (OIJ), 2025.

### ROBO A EDIFICACIÓN

Es la entrada ilícita y con fuerza sobre una edificación; dicho de otra forma, cuando el local se ve afectado directamente en su patrimonio por un robo. En el caso concreto, usualmente hay una persona perjudicada con la conducta ilícita del delincuente, pero se debe tener claro que el sujeto no quiere robar, asaltar o estafar a una persona en específico, sino a la tienda, almacén, licorera, pulpería, joyería, salón de belleza, entre otros.

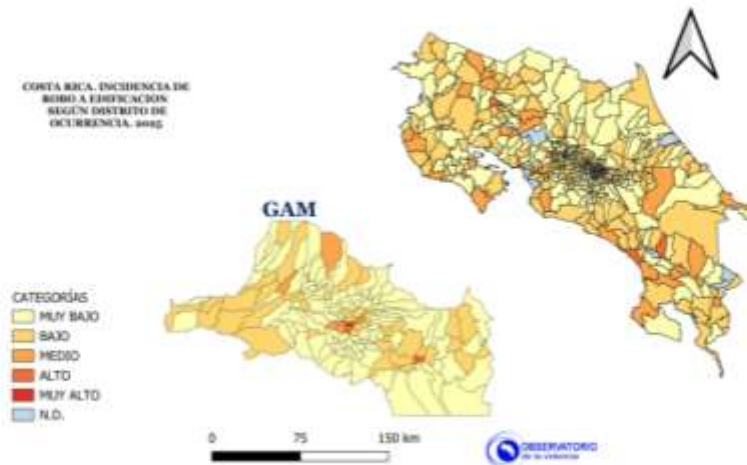
### Caracterización geográfica

Para el año 2025, los robos a edificaciones registraron tasas de incidencia ‘Muy Alta’ y ‘Alta’ en 8 distritos. Entre ellos destacaron se destacaron los siguientes: **Catedral** con 311,92; seguido de **Occidental** con 262,01 y **Carmen de San José** con 199,63



casos por cada 10 hab. A su vez, los distritos que registraron una tasa de incidencia 'Media' se concentraron en 43 distritos. Entre ellos destacaron los siguientes: **Alajuela** con 311,92; seguido de **La Fortuna** con 212,10 y **Guadalupe y Hospital** cada uno con 193,39 casos por cada 10 hab.

### Mapa 5. Costa Rica. Tasa de incidencia de víctimas de robo a edificación por cada 10.000 habitantes, según distrito, 2025



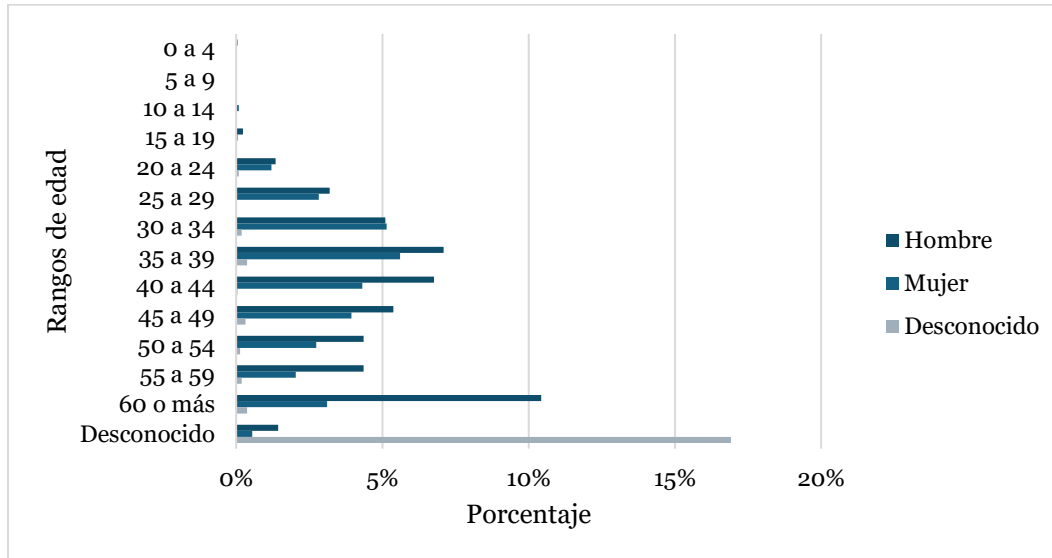
Fuente: Observatorio de la Violencia con base en datos del Organismo de Investigación Judicial (OIJ), 2025.

### Caracterización sociodemográfica de las víctimas

El 50% de las víctimas (1 073 personas) son hombres y el 32% (682) son mujeres, y 19% de las víctimas (402 personas) su edad y su sexo son desconocidos. Se puede observar que este delito se concentra en mayor cantidad en personas mayores de 35 años, a diferencia de otros delitos contra la propiedad, que tienen una mayor representación en personas jóvenes. En este caso, las personas de 39 a 59 años tienen una representación de 48% frente a un 19% correspondiente a personas menores a 34 años. Incluso las personas, y concretamente, los hombres mayores a 60 años concentran una representación significativa de víctimas de este hecho violento.



Gráfico 9. Costa Rica. Distribución porcentual de víctimas de robo a edificación, según rangos de edad y sexo, 2025

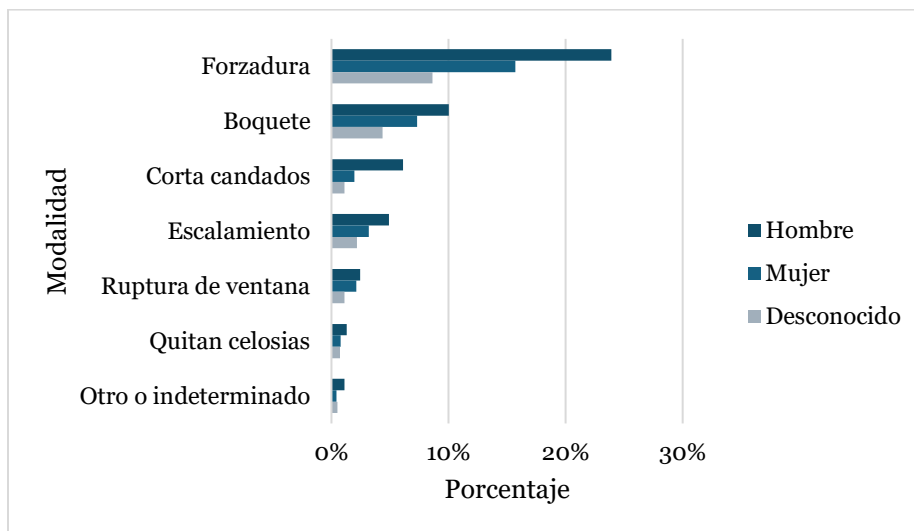


Fuente: Observatorio de la Violencia con base en datos del Organismo de Investigación Judicial (OIJ), 2025.

### Caracterización de los hechos

De las 2.157 víctimas de este delito, el 79% registra modalidades que implican daños a la edificación. Estas modalidades son: “forzadura”, “boquete” y “corta candados”. En menor cantidad, también se registra la modalidad de “escalamiento” que no necesariamente implica daños a la edificación, pero si el ingreso de la persona por lugares que no están destinados para esa finalidad. En todas las modalidades, los hombres tienen mayores registros de ser víctimas en comparación que las mujeres.

Gráfico 10. Costa Rica. Distribución porcentual de víctimas de robo a edificación, según sexo y modalidad, 2025.



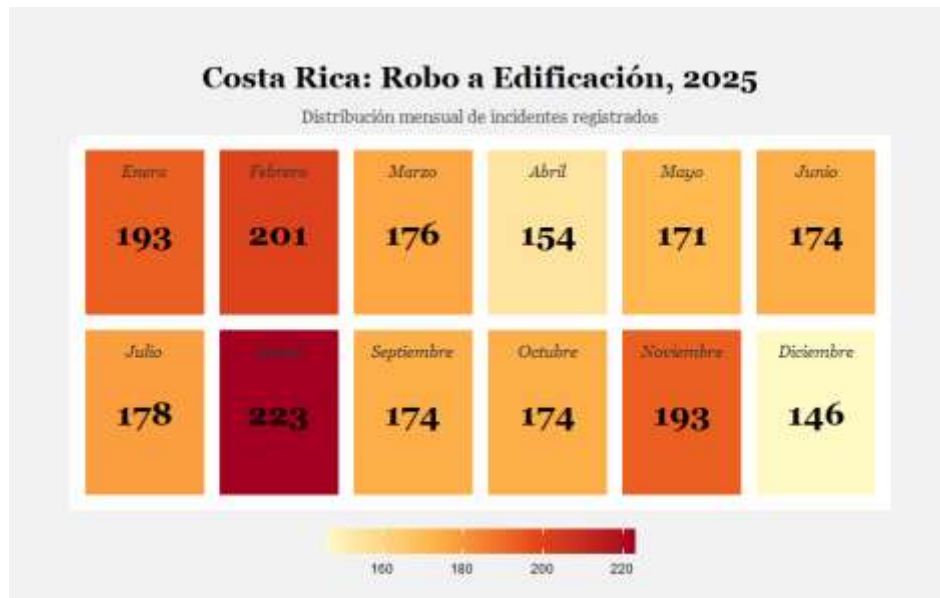
Fuente: Observatorio de la Violencia con base en datos del Organismo de Investigación Judicial (OIJ), 2025.



### Distribución mensual del hecho violento

Durante 2025, en promedio ocurrieron 179 robos a edificación por mes. En la Figura 5, se puede observar que, la cantidad de delitos durante el primer semestre osciló entre 154 y 176 casos mensuales; presentó un repunte en enero y febrero con 193 y 201 casos, respectivamente. Mientras que, para el segundo semestre, la cantidad de delitos mensuales osciló entre 146 y 178; únicamente noviembre y agosto sufrieron un incremento de casos con 193 y 223, respectivamente. De todo el período de estudio, agosto fue el mes que cerró con la mayor cantidad de robos a edificación.

Figura 6. Costa Rica. Distribución mensual de robo a edificación, 2025



Fuente: Observatorio de la Violencia con base en datos del Organismo de Investigación Judicial (OIJ), 2025.

### ROBO DE VEHÍCULO

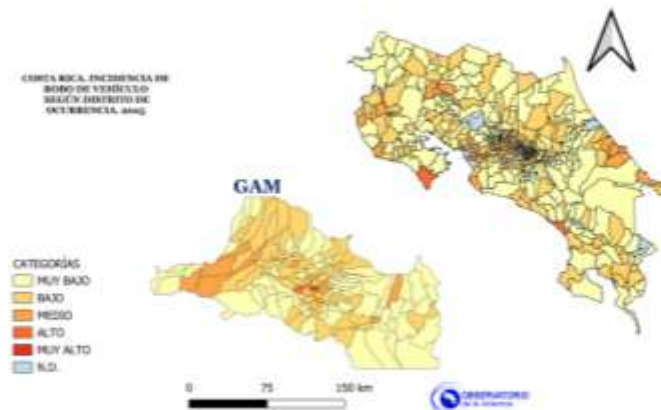
Es el robo de un medio de transporte, tal como: automóvil, bus, microbús, vehículo rural (4x4), pick-up, motocicleta, cuadriciclo, triciclo con motor, bicicleta, lancha, moto de agua, tractor, furgón, avión o barco. No se deben incluir los animales, ni las carretas tiradas por estos.

### Caracterización geográfica

Para el año 2025, los robos de vehículos registraron tasas de incidencia ‘Muy Alta’ y ‘Alta’ en 5 distritos. Entre ellos se destacaron los siguientes: **Cóbano** con 524,02; seguido de **Carmen** con 505,30 y **Mata Redonda** con 293,20 casos por cada 10 hab. A su vez, los distritos que registraron una tasa de incidencia ‘Media’ se concentraron en 43 distritos. Entre ellos se destacaron los siguientes: **Alajuela** con 773,55; seguido de **Limón** con 711,17 y **San Pedro de Montes de Oca** con 567,69 casos por cada 10 hab.



**Mapa 6. Costa Rica. Tasa de incidencia de víctimas de robo de vehículo por cada 10.000 habitantes, según distrito, 2025**



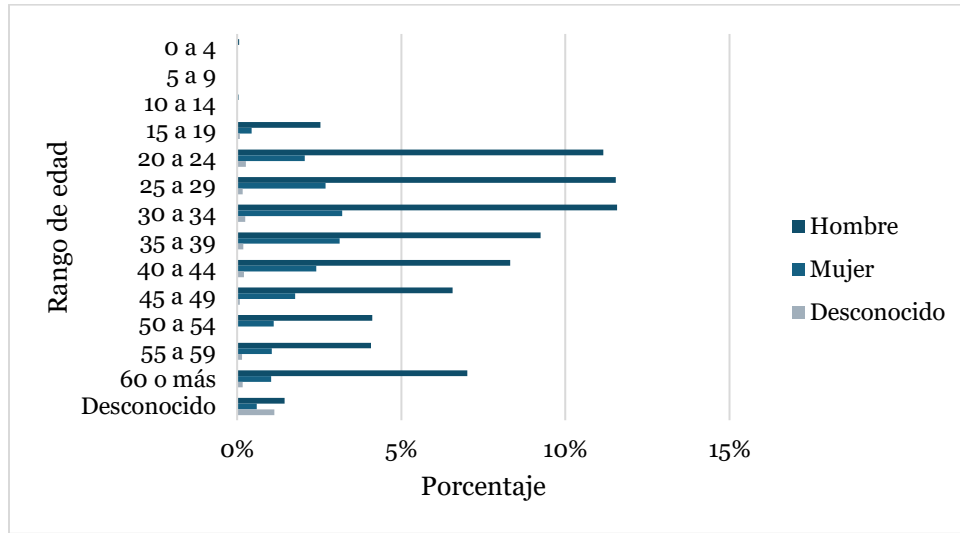
Fuente: Observatorio de la Violencia con base en datos del Organismo de Investigación Judicial (OIJ), 2025.

### **Caracterización sociodemográfica de las víctimas**

El 78% de las víctimas (4 034 personas) son hombres y el 20% (1 013) son mujeres, y 3% de las víctimas (145 personas) su edad y su sexo son desconocidos. Por un lado, se puede observar que, en todos los grupos de edad, el porcentaje de hombres que son víctimas de este hecho violento se triplica respecto al porcentaje de mujeres que también son víctimas. Por otro lado, es un delito que se registra en mayor proporción en personas jóvenes, entre los 20 y los 34 años. Si bien se mantiene alto en personas con 35 años o más comienza a decrecer a partir del grupo de edad de 45 años o más.



**Gráfico 11. Costa Rica. Distribución porcentual de víctimas de robo de vehículo, según rangos de edad y sexo, 2025**

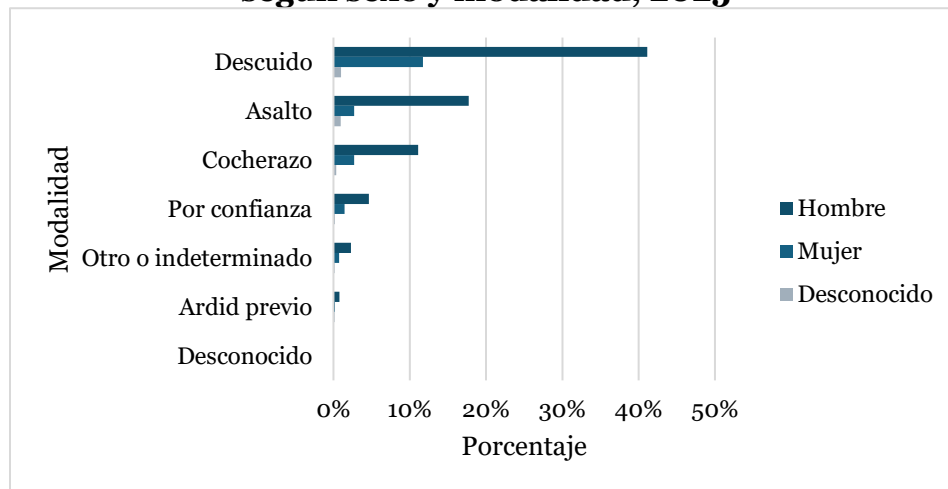


Fuente: Observatorio de la Violencia con base en datos del Organismo de Investigación Judicial (OIJ), 2025.

### Caracterización de los hechos

De las 5,192 víctimas de este delito, el 54% se concentra en la modalidad de “descuido” no representa un grado de violencia alto, a diferencia del 21% que registra una modalidad de “asalto” y que de forma inherente sí implica un grado de violencia mucho mayor. En menor porcentaje, el 14% registra la modalidad de “cocherazo” que refiere a cuando la persona ofensora ingresa a una propiedad privada para sustraer el vehículo del garaje o cochera.

**Gráfico 12. Distribución porcentual de víctimas de robo de vehículo, según sexo y modalidad, 2025**



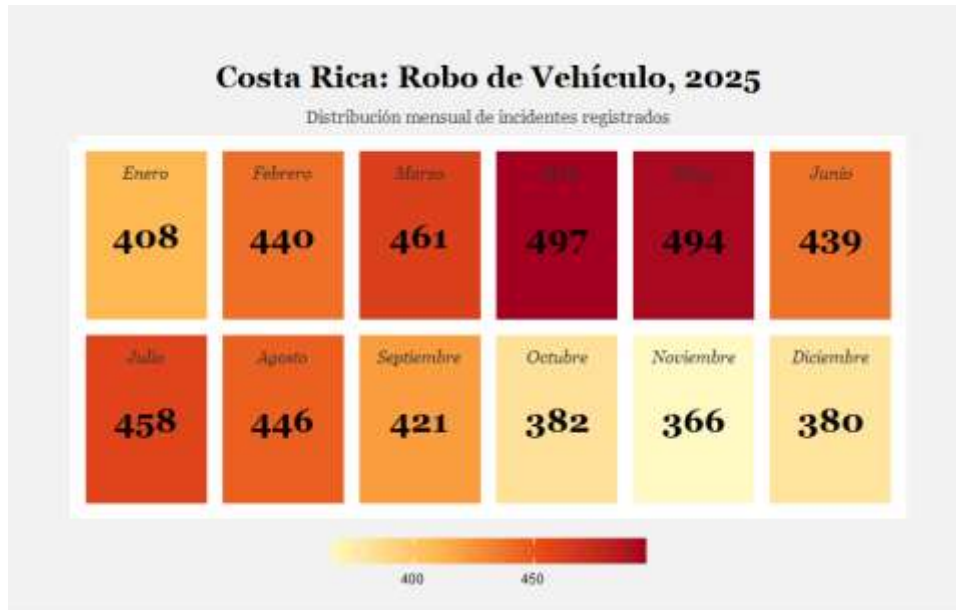
Fuente: Observatorio de la Violencia con base en datos del Organismo de Investigación Judicial (OIJ), 2025.



### Distribución mensual del hecho violento

Durante 2025, en promedio ocurrieron 432 robos de vehículos por mes. En la Figura 6, se puede observar que, la cantidad de delitos mensuales durante el período de estudio, se caracteriza por tener un comportamiento errático. Durante el primer semestre, enero reporta un número menor de incidentes en comparación con el resto de los meses; los meses de abril y mayo son los únicos que registran un repunte significativo de los casos, en donde casi alcanzan los 500 casos mensuales. Para el segundo semestre, se muestra que julio es el mes que reporta más casos, pero es a partir del mismo mes, que los incidentes reportados comienzan a reducirse.

**Figura 6. Costa Rica. Distribución mensual de robo de vehículo, 2025**



Fuente: Observatorio de la Violencia con base en datos del Organismo de Investigación Judicial (OIJ), 2025.

### ROBO A VIVIENDA

Es la entrada ilícita y con fuerza a una casa de habitación. No se deben registrar aquellos casos en los que la vivienda está con la puerta abierta y no se requiere fuerza sobre las cosas o llave falsa (esto se clasificaría como hurto). Tampoco los casos en los que el autor o los autores ingresan ilícitamente a la vivienda mediante la fuerza o amenaza de fuerza o violencia, contra los habitantes, o sea en circunstancias de confrontación; esto se clasificaría como un asalto.

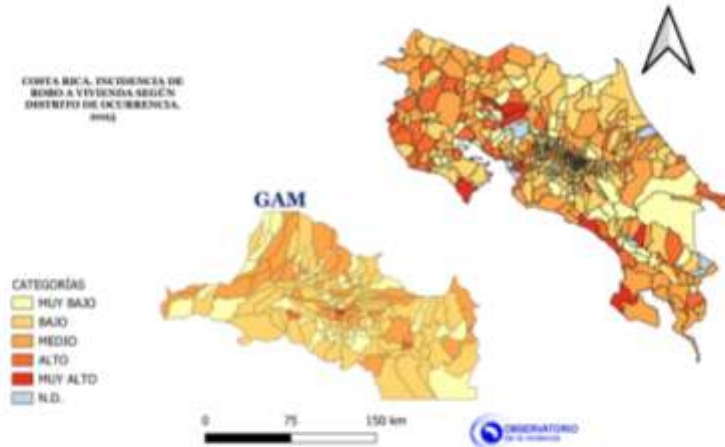
### Caracterización geográfica

Para el año 2025, los robo a vivienda registraron tasas de incidencia ‘Muy Alta’ y ‘Alta’ en 63 distritos. Entre ellos se destacaron los siguientes: **Liberia** con 817,22; seguido de **Limón** con 617,59 y **Quesada** con 492,63 casos por cada 10 hab. A su vez, los distritos que registraron una tasa de incidencia ‘Media’ se concentraron en



131 distritos. Entre ellos se destacaron los siguientes: **Alajuela** con 430,44; seguido de **San José de Alajuela** con 343,11 y **Siquirres** con 311,92 casos por cada 10 hab.

### Mapa 7. Costa Rica. Tasa de incidencia de víctimas de robo a vivienda por cada 10.000 habitantes, según distrito, 2025



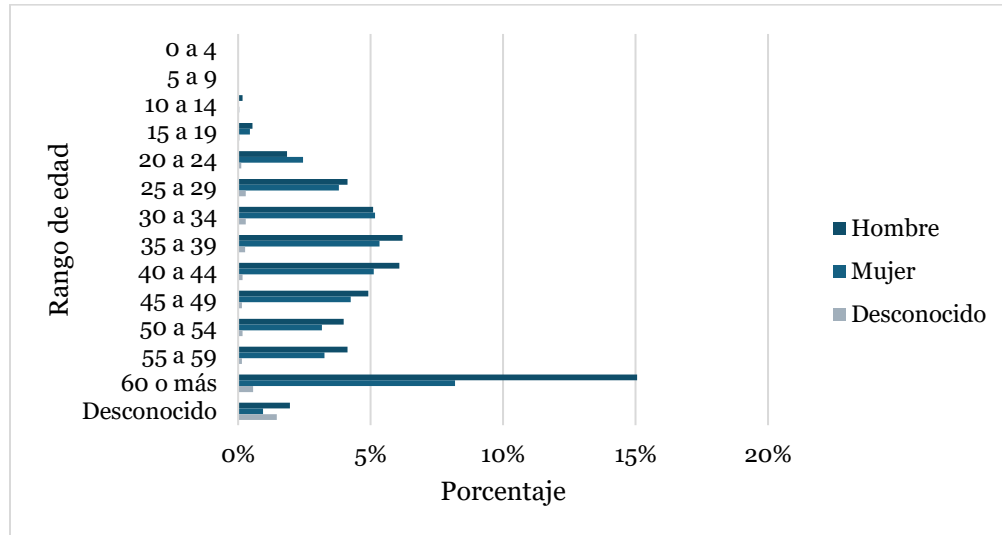
Fuente: Observatorio de la Violencia con base en datos del Organismo de Investigación Judicial (OIJ), 2025.

### Caracterización sociodemográfica de las víctimas

El 54% de las víctimas (2294 personas) son hombres y el 42% (1786) son mujeres, y 4% de las víctimas (157 personas) su edad y su sexo son desconocidos. Se puede observar que este delito se distribuye de manera similar entre ambos sexos, según grupo de edad. Por ejemplo, en el rango etario de 20 a 24, de 25 a 29 y de 30 a 34 tanto los hombres como las mujeres tienen la misma representación porcentual. A partir del rango etario de 35 a 39 años en adelante, los hombres comienzan a tener una mayor representación porcentual que las mujeres de ser víctimas de este delito.



Gráfico 13. Distribución porcentual de víctimas de robo a vivienda, según rangos de edad y sexo, 2025



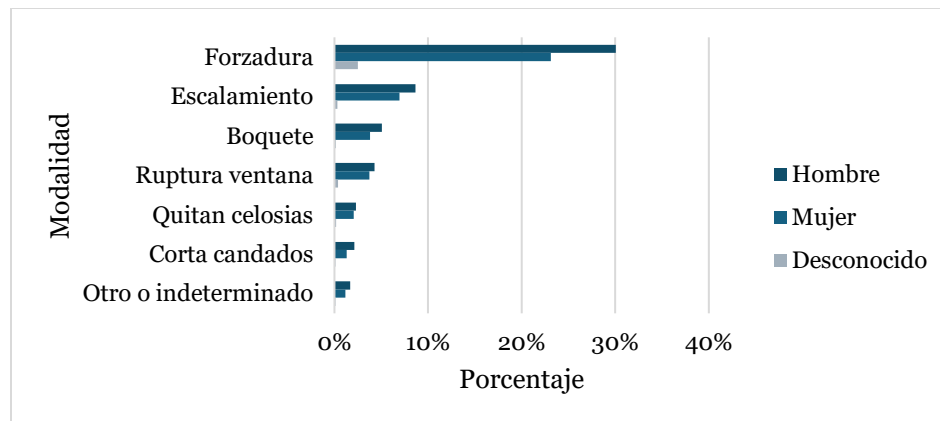
Fuente: Observatorio de la Violencia con base en datos del Organismo de Investigación Judicial (OIJ), 2025.

### Caracterización de los hechos

De las 4,237 víctimas de este delito, el 81% registra modalidades que puede implicar daños a la vivienda. Estas modalidades son: “forzadura”, “escalamiento” y “boquete”. Si bien, la modalidad de “escalamiento” refiere al ingreso de la persona por lugares que no están destinados para esa finalidad, el ingreso por una ventana o un techo puede implicar un daño a la vivienda. En menor medida, también se registra la modalidad de “ruptura de ventana” que es un daño en sí mismo y refuerza el uso de modalidades que implican el uso de la violencia y de la fuerza.

En todas las modalidades, los hombres tienen mayores registros de ser víctimas de este incidente en comparación a las mujeres.

Gráfico 14. Costa Rica. Distribución porcentual de víctimas de robo a vivienda, según sexo y modalidad, 2025



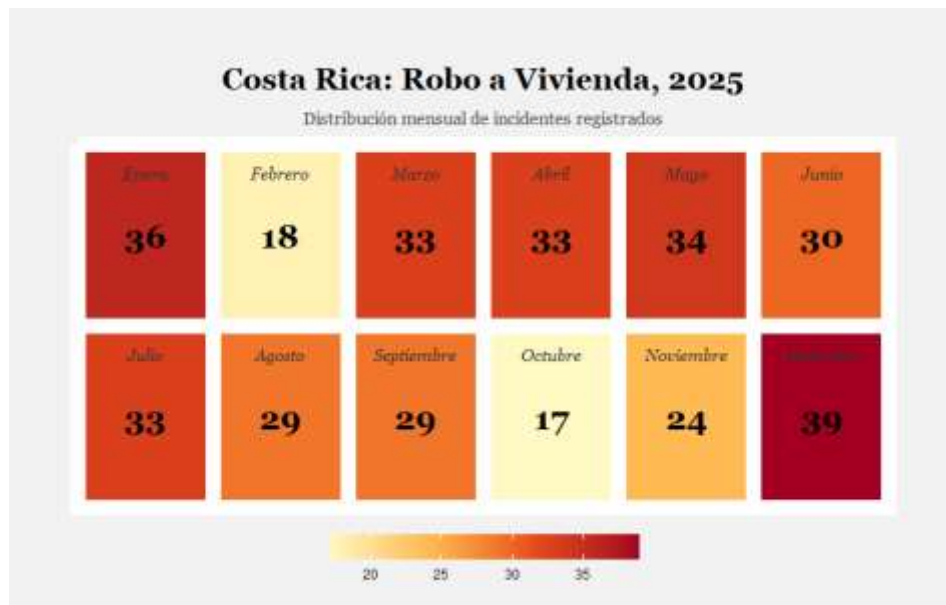
Fuente: Observatorio de la Violencia con base en datos del Organismo de Investigación Judicial (OIJ), 2025.



### Distribución mensual del hecho violento

Durante 2025, en promedio ocurrieron 29 robos a vivienda por mes. En la Figura 7, se puede observar que, durante el primer semestre, el mes de enero es el que reporta más incidentes en comparación con los meses restantes. De hecho, en el mes de febrero se registra una baja de incidentes significativa, y es a partir del mes de marzo que hay un repunte en los casos registrados, los cuales se mantienen con un patrón definido hasta junio. Para el segundo semestre, se muestra que el mes de julio mantiene la cantidad de casos registrados similar a los meses anteriores, pero es a partir del mes de agosto, y hasta noviembre que se registra una disminución de los casos. Diciembre cierra como el mes que tuvo más incidentes registrados durante el período de estudio.

Figura 7. Costa Rica. Distribución mensual de robo a vivienda, 2025



Fuente: Observatorio de la Violencia con base en datos del Organismo de Investigación Judicial (OIJ), 2025.

### TACHA DE VEHÍCULO

Consiste en robar o hurtar objetos extrayéndolos de un vehículo automotor (automóviles, autobuses, camiones, motocicletas, entre otros), independientemente de si está o no cerrado con llave. No se debe incluir los casos en los cuales se hurtan los accesorios menores colocados en el exterior del vehículo tales como emblemas, espejos, antenas, copas, repuestos, estos se clasificarían como hurto.

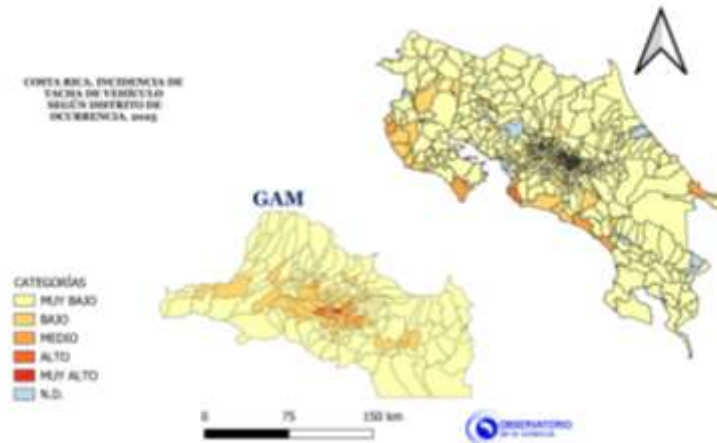
### Caracterización geográfica

Para el año 2025, las tachas de vehículos registraron tasas de incidencia ‘Muy Alta’ y ‘Alta’ en 3 distritos. Entre ellos se destacaron los siguientes: **Jacó** con 1703,06; seguido de **Carmen de San José** con 804,74 y **Mata Redonda** con 542,73 casos por cada 10 hab. A su vez, los distritos que registraron una tasa de incidencia ‘Media’ se concentraron en 15 distritos. Entre ellos se destacaron los siguientes: **Curridabat**



con 704,93; seguido de **San Pedro de Montes de Oca** con 623,83 y **Catedral** con 505,30 casos por cada 10 hab.

### Mapa 8. Costa Rica. Tasa de incidencia de víctimas de tacha de vehículo por cada 10.000 habitantes, según distrito, 2025



Fuente: Observatorio de la Violencia con base en datos del Organismo de Investigación Judicial (OIJ), 2025.

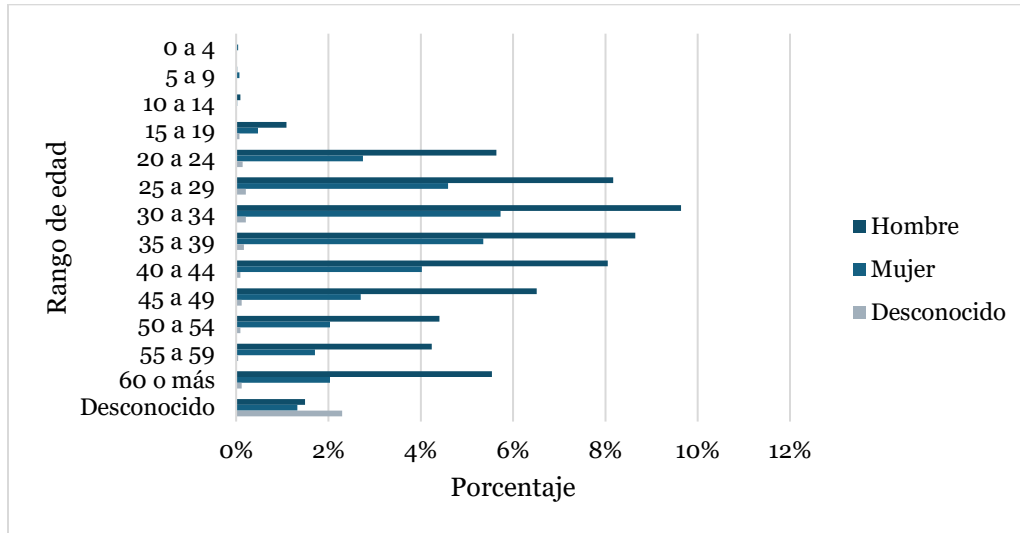
### Caracterización sociodemográfica de las víctimas

El 64% de las víctimas (2683 personas) son hombres y el 33% (1388) son mujeres, y 4% de las víctimas (151 personas) su edad y su sexo son desconocidos. En el gráfico se puede observar que este delito, similar a otros delitos contra la propiedad, se concentra en su mayoría en grupos de edad de personas jóvenes. Las personas que pertenecen al grupo de edad de 15 a 34 años representan el 39% respecto al total de víctimas. De igual forma, las personas que se ubican en el grupo de edad de 35 a 49 años concentran un 36% respecto al total de víctimas.

En todos los grupos de edad, el porcentaje de hombres que son víctimas de este hecho violento se duplica respecto al porcentaje de mujeres que también son víctimas.



**Gráfico 15. Costa Rica. Distribución porcentual de víctimas de tacha de vehículo, según rangos de edad y sexo, 2025**



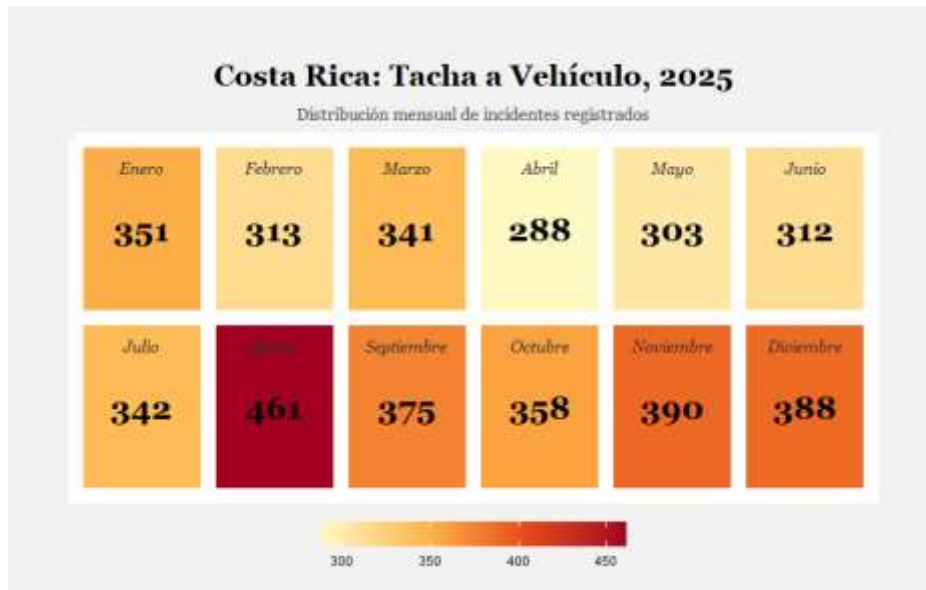
Fuente: Observatorio de la Violencia con base en datos del Organismo de Investigación Judicial (OIJ), 2025.

### Distribución mensual del hecho violento

Durante 2025, en promedio ocurrieron 351 tachas a vehículos por mes. En la Figura 8 se observa que, el mes de enero es el que reporta más incidentes en comparación con los meses restantes. De hecho, en el mes de febrero se registra una baja de incidentes significativa, pero en el mes de marzo hay un repunte en los casos registrados, que vuelve a bajar en el mes de abril y comienza a aumentar nuevamente a partir del mes de mayo. Durante el segundo semestre, el alza de incidentes registrados se sostiene y registra una cantidad mayor respecto a la cantidad de casos del primer semestre. Agosto es el mes que tuvo más incidentes registrados durante el periodo de estudio.



**Figura 8. Costa Rica. Distribución mensual de tacha a vehículo, 2025**



Fuente: Observatorio de la Violencia con base en datos del Organismo de Investigación Judicial (OIJ), 2025.



MINISTERIO DE  
JUSTICIA Y PAZ

GOBIERNO  
DE COSTA RICA



 [observatorio.mjp.go.cr](http://observatorio.mjp.go.cr)

 Registro Nacional. Zapote. Módulo 9

 (506)2221 3807